

Załącznik nr 1
do uchwały nr XXXIV/...../2021
z dnia 28 grudnia 2021r.

**Gminny Program Wspierania Rodziny
i Rozwoju Pieczy Zastępczej
dla Gminy Perzów na lata 2022 - 2024**

GMINA PERZÓW



Spis treści

Spis treści	2
Wstęp	3
Rozdział I Charakterystyka Gminy Perzów	5
1.1. Dane demograficzno – społeczne	5
1.2. Działania edukacyjne i kulturowe na terenie Gminy Perzów	6
Rozdział II Wspieranie rodziny jako zadanie Gminy	9
2.1. Rodzina jako podstawowa grupa społeczna	9
2.2. Formy wspierania rodziny oraz zasoby systemu pieczy zastępczej	12
Rozdział III Program Wspierania Rodziny i Rozwoju Pieczy Zastępczej.....	16
3.1. Cel główny i cele szczegółowe Programu	16
3.2. Realizacja, monitoring i ewaluacja Programu	18
Spis wykresów	20

Wstęp

Program wspierania rodziny i rozwoju pieczy zastępczej ma na celu rozwój sieci pomocy dziecku i rodzinie będących w różnych sytuacjach. Dotyczy zarówno rodzin działających prawidłowo, jak i rodzin zagrożonych dysfunkcyjnością oraz rodzin już dysfunkcyjnych. Jak mówi ustawa z dnia 9 czerwca 2011 r. o wspieraniu rodziny i systemie pieczy zastępczej (t. j.: Dz. U. z 2020 r. poz. 821, z późn.zm.) określa zasady i formy pracy i pomocy rodzinom mającym trudności w prawidłowym wypełnianiu funkcji opiekuńczo – wychowawczych oraz sprawowaniu pieczy zastępczej. Wszystkie działania skierowane wobec rodzin charakteryzują się:

- wielowymiarowością,
- zintegrowanym podejściem,
- podmiotowością rodziny,
- szacunkiem dla prawa głosu rodziny w sprawach polityki rodzinnej,
- działaniami profilaktycznymi i zapewnieniem dostępu do powszechnych usług,
- uwzględnieniem organizacji pozarządowych we wspieraniu rodziny.

Program będzie realizowany w oparciu o następujące akty prawne:

- Konstytucja Rzeczypospolitej Polskiej z dnia 2 kwietnia 1997 r. (Dz. U. Nr 78, poz. 483 z późn.zm.);
- Ustawa z dnia 9 czerwca 2011 r. o wspieraniu rodziny i systemie pieczy zastępczej (t.j. Dz. U. z 2020r. poz. 821, z późn.zm.);
- Ustawa z dnia 4 listopada 2016 r. o wsparciu kobiet w ciąży i rodzin „Za życiem” (t.j. Dz. U. z 2020 r. poz. 1329);
- Ustawa z dnia 12 marca 2004 r. o pomocy społecznej (t.j. Dz. U. z 2020 r. poz. 1876 i 2369, z późn.zm.);
- Ustawa z dnia 29 lipca 2005 r. o przeciwdziałaniu przemocy w rodzinie (t.j. Dz. U. z 2020 r. poz. 218, z późn.zm.);
- Ustawa z dnia 26 października 1982 r. o wychowaniu w trzeźwości i przeciwdziałaniu alkoholizmowi (t.j. Dz.U. 2021 poz. 1119 ze zm.);
- Ustawa z dnia 29 lipca 2005 r. o przeciwdziałaniu narkomanii (t.j. Dz. U. z 2020 r. poz. 2050, z późn.zm.).

- Ustawa z dnia 8 marca 1990 roku o samorządzie gminnym (t.j. Dz. U. z 2020 r. poz. 713z, z późn. zm.);
- Ustawa z dnia 28 listopada 2003 roku o świadczeniach rodzinnych (t.j. Dz. U. z 2020 r. poz. 111);
- Ustawa z dnia 11 lutego 2016 roku o pomocy państwa w wychowywaniu dzieci (t.j. Dz. U. z 2019 r. poz. 2407, z późn. zm.);
- Ustawa z dnia 6 kwietnia 1990 r. o Policji (t.j. Dz.U. 2020r. poz. 360, z późn.zm.);
- Ustawa z dnia 25 lutego 1964 r. Kodeks rodzinny i opiekuńczy (t.j. Dz.U. z 2020 r. poz. 1359, z późn.zm.).
- Ustawa z dnia 6 czerwca 1997 r. Kodek Karny (t.j. Dz.U. z 2020r. poz. 1444, z późn.zm.).
- Ustawa z dnia 6 czerwca 1997 r. Kodeks postępowania karnego (t.j. Dz.U. z 2020 r. poz. 30, z późn.zm.).
- Ustawa z dnia 17 listopada 1964 r. Kodeks postępowania cywilnego (Dz.U. z 2020 r. poz. 1575, z późn.zm.).

Rozdział I

Charakterystyka Gminy Perzów

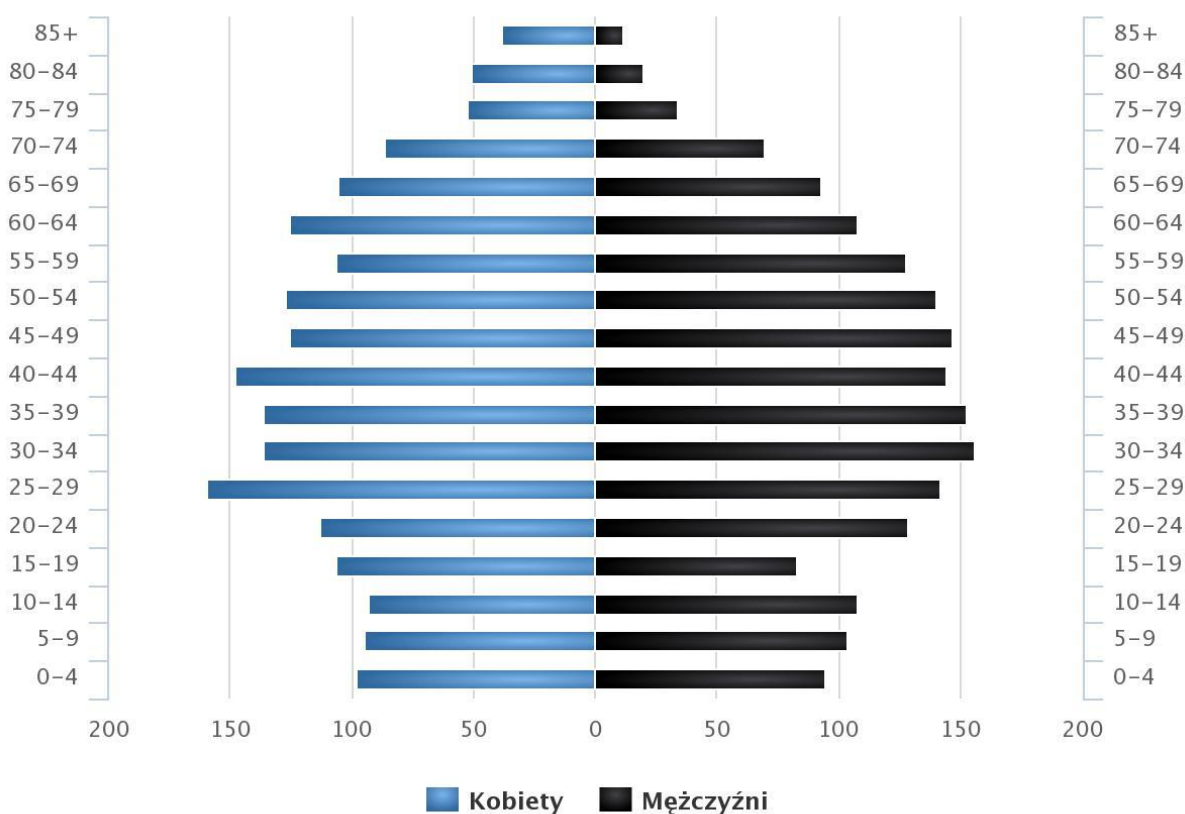
1.1. Dane demograficzno – społeczne

Gmina Perzów ma 3 765 mieszkańców, z czego 50,4% stanowią kobiety, a 49,6% mężczyźni. W latach 2002-2020 liczba mieszkańców zmalała o 4,9%. Średni wiek mieszkańców wynosi 39,6 lat i jest nieznacznie mniejszy od średniego wieku mieszkańców województwa wielkopolskiego oraz nieznacznie mniejszy od średniego wieku mieszkańców całej Polski¹.

Wykres 1 Piramida wieku mieszkańców gminy Perzów, 2020

Piramida wieku mieszkańców gminy Perzów, 2020

(Źródło: GUS)

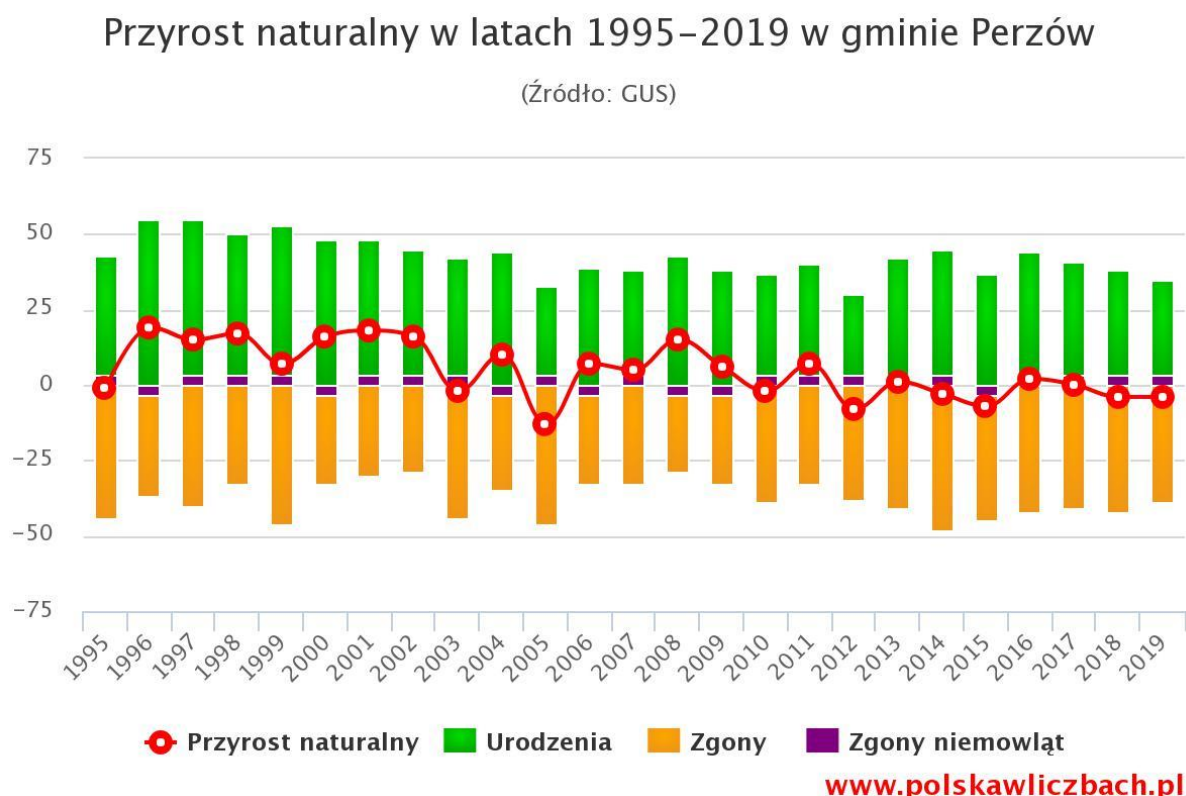


www.polskawliczbach.pl

¹ https://www.polskawliczbach.pl/gmina_Perzow

Gmina Perzów ma ujemny przyrost naturalny wynoszący -4. Odpowiada to przyrostowi naturalnemu -1,05 na 1000 mieszkańców gminy Perzów. W 2019 roku urodziło się 35 dzieci, w tym 48,6% dziewczynek i 51,4% chłopców. Średnia waga noworodków to 3 364 gramów. Współczynnik dynamiki demograficznej, czyli stosunek liczby urodzeń żywych do liczby zgonów wynosi 0,89 i jest porównywalny do średniej dla województwa oraz znacznie większy od współczynnika dynamiki demograficznej dla całego kraju.

Wykres 2 Przyrost naturalny w latach 1995 - 2019 w gminie Perzów



1.2. Działania edukacyjne i kulturowe na terenie Gminy Perzów

Domy i ośrodki kultury, kluby i świetlice w 2020 roku w gminie Perzów: 1 (publiczne: 1, prywatne: 0), w tym obiekty przystosowane dla osób niepełnosprawnych poruszających się na wózkach inwalidzkich: 0 (przystosowane wejście do budynku: 1, udogodnienia wewnątrz budynku: 0).

W gminie Perzów 1 instytucja posiada sale widowiskowe, w których znajduje się 350 standardowych miejsc dla widzów.

Imprezy organizowane przez jednostki w 2020 roku oraz liczba uczestników:

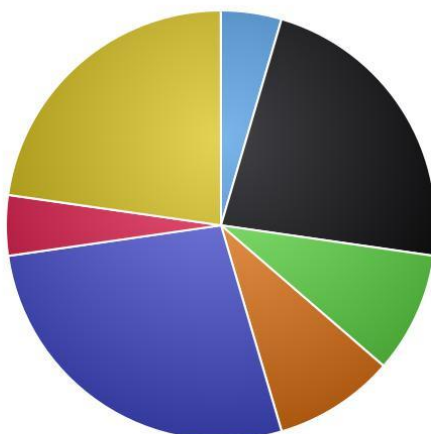
- imprezy ogółem: 22 (uczestnicy: 1 270)
- seanse filmowe: 1 (uczestnicy: 40)
- wystawy: 5 (uczestnicy: 500)

- koncerty: 2 (uczestnicy: 200)
- imprezy turystyczne i sportowo - rekreacyjne: 2 (uczestnicy: 50)
- konkursy: 6 (uczestnicy: 250)
- pokazy teatralne: 1 (uczestnicy: 150)
- warsztaty: 5 (uczestnicy: 80)²

Wykres 3 Imprezy organizowane przez domy kultury, 2020

Imprezy organizowane przez domy kultury, 2020

(Źródło: GUS)



■ seanse filmowe
 ■ wystawy
 ■ koncerty
■ imprezy turystyczne i sportowo - rekreacyjne
 ■ konkursy
 ■ pokazy teatralne
■ warsztaty

www.polskawliczbach.pl

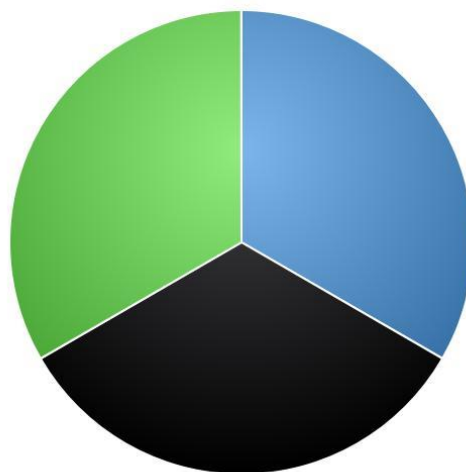
Pracownie specjalistyczne działające w domach i ośrodkach kultury w 2020 roku:

- plastyczne: 1
- muzyczne: 1
- multimedialne (do nauki języków obcych): 1

² https://www.polskawliczbach.pl/gmina_Perzow#kultura-rekreacja-i-noclegi

Pracownie specjalistyczne działające w domach i ośrodkach kultury, 2020

(Źródło: GUS)



■ plastyczne ■ muzyczne ■ multimedialne (do nauki języków obcych)

www.polskawliczbach.pl

Grupy artystyczne i członkowie w 2020 roku:

- ogółem: 1 (członkowie: 18)
- folklorystyczne (ludowe, pieśni i tańca, kapele): 1
- (członkowie: 18)

Według danych z 2020 w gminie Perzów działała 1 biblioteka/filia publiczna posiadająca księgozbiór liczący 27 104 wolumeny. We wszystkich placówkach zatrudnionych było 2 pracowników.

Rozdział II

Wspieranie rodziny jako zadanie Gminy

2.1. Rodzina jako podstawowa grupa społeczna

Rodzina to nic innego, jak grupa osób, która jest ze sobą powiązana, najczęściej poprzez pokrewieństwo, ale również i powinowactwo czy wspólne zamieszkanie. Jest to pojęcie często badane przez psychologów, pedagogów, socjologów, czy pracowników socjalnych itp. Rodzina to „najważniejsza, podstawowa grupa społeczna, na której opiera się całe społeczeństwo”³. Można zauważyć zmiany, które pojawiają się w ostatnich latach jak np. więcej kobiet podejmuje pracę, zanika autorytet starszych osób, zmienia się spojrzenie na role w rodzinie itp.

Jak zauważa B. Krzesińska - Zach „rodzina jest przede wszystkim środowiskiem wychowawczym, które tworzą zarówno oddziaływania zamierzone, jak też samorzutne, o charakterze pozytywnym, prowadzące do rozwoju dziecka. Dziecko uczestniczące w naturalnych sytuacjach życia rodzinnego, w bezpośrednich interakcjach między członkami rodziny przyswaja elementarną wiedzę o świecie, wartościach, normach moralno-społecznych, kulturze domu rodzinnego, poznaje sposoby zaspokajania wielu potrzeb, rozwijania własnych zainteresowań”⁴.

Można wyodrębnić 3 podstawowe funkcje rodziny:

- prokreacyjną,
- wychowawczą,
- gospodarczą.⁵

Z. Tyszka wymienia następujące funkcje rodziny:

1. Funkcje biopsychiczne:

- a) prokreacyjna,
- b) seksualna;

2. Funkcje ekonomiczne:

³ Z. Tyszka, Rodzina w świecie współczesnym – jej znaczenie dla jednostki i społeczeństwa, [w:] Pedagogika Społeczna, pod red. T. Pilch, I. Leparczyk, wyd. Żak, Warszawa 1995, s. 137.

⁴ Dziecko potrzebujące pomocy. Możliwości, kierunki, formy wsparcia w środowisku lokalnym, J. Izdebska (red.), Suwałki – Warszawa, 2003, s. 7., [w:] Pedagogika rodziny, B. Krzesińska – Zach, Trans Humana Wydawnictwo Uniwersyteckie, Białystok 2007, . 14.

⁵ S. Kowalski, *Socjologia wychowania w zarysie*, PWN, s. 116.

- a) materialno-ekonomiczna,
 - b) funkcja opiekuńczo-zabezpieczająca;
3. Funkcje społeczno-wyznaczające:
- a) funkcja stratyfikacyjna,
 - b) funkcja legalizacyjno-kontrolna;
4. Funkcje socjopsychologiczne:
- a) socjalizacyjno-wychowawcza,
 - b) funkcja kulturalna,
 - c) funkcja religijna (dotyczy rodzin ludzi wierzących),
 - d) funkcja rekreacyjno-towarzyska,
 - e) funkcja emocjonalno-ekspresyjna⁶.

Na rozwój dziecka wpływ rodziny rozpoczyna się już bardzo wcześnie. W momencie, gdy dziecko jest w stanie przyswajać wzorce i wartości, które są modelowane przez rodziców. W danym środowisku rodzinnym tworzony jest styl życia swoich członków, a w tym można wyróżnić sposoby zachowania, reagowanie na problemy, spędzanie wolnego czasu itp. W rodzinie już młody człowiek uczy się określonego traktowania siebie a także innych, nabywa określone wartości i normy, a następnie je realizuje. Zapewnienie dziecku powyższych funkcji w rodzinie jest trudne. Wiąże się to z zadaniem określenia hierarchii wartości, dzięki którym młodzi ludzie będą mogli analizować informacje a także odnajdować się w określonych sytuacjach.

Rodzina dysfunkcyjna to taka rodzina, która nie spełnia prawidłowo swoich funkcji. Często członkowie takich rodzin nie potrafią wyrażać swoich emocji, uczuć. Dzieci uczą się negatywnych postaw od swoich rodziców. Na powstanie dysfunkcyjności w rodzinie wpływa wiele czynników. Jednym z takich czynników jest bezrobocie, występuje ono wtedy, gdy już jedno z rodziców nie pracuje. Efektem tego może być niezapewnienie funkcji ekonomicznej rodziny. Zbyt długie trwanie w bezrobociu może pociągać za sobą kolejne problemy, jak np. wyprzedawanie rzeczy z domu, aby zdobyć pieniądze na potrzebne rzeczy. Często może to też wiązać się z większymi kłótniami w rodzinie, czy też brakiem wzajemnego wsparcia. Kolejnym czynnikiem jest ubóstwo i bieda – są one bardzo poważnym zagrożeniem dla funkcjonowania rodziny. Trudna sytuacja materialna nie pozwoli rodzinie na prawidłowe wychowanie dziecka

⁶ Z. Tyszka, Rodzina, (w:) Encyklopedia pedagogiczna, W. Pomykało (red.), Warszawa 1993, s. 698.

czy dzieci. Brak środków finansowych może wiązać się z brakiem zakupów podręczników szkolnych czy też odpowiedniego ubrania. „Odrzucenie i stygmatyzacja ubogich uczniów sprawiają, że są oni przekonani o swojej niskiej wartości, boją się podejmować wyzwania, nie mogą liczyć na akceptację, poparcie i pomoc kolegów. Często są też szykanowani i wyśmiewani z powodu swojego wyglądu, niemodnych ubrań i korzystania z pomocy opieki socjalnej.”⁷ Kolejnym przykładem zaburzeń jest problem alkoholowy. Gdy jeden z rodziców nadużywa alkoholu zostają zachwiane role w danej rodzinie. Często dzieci przejmują obowiązki swoich rodziców. Takie rodziny ukrywają, że akurat u nich występuje problem alkoholowy. Dziecko w rodzinie z problemem alkoholowym czuje się zagubione. Jak pisze K. Dymek – Balcerek „emocjonalna atmosfera rodziny alkoholowej jest przepelniona wstydem, żalem, złością, lękiem, poczuciem krzywdy i winy, urazy, agresji i wydaje się, że nikt nie jest w porządku.”⁸ Przemoc jest kolejną przyczyną występowania zaburzeń w rodzinie. Można wyróżnić przemoc fizyczną wyrażaną poprzez np. bicie, kopanie, duszenie. Przemoc psychiczna polega na utrzymywaniu kontroli sprawcy nad ofiarą. Są to osoby, które chcą mieć władzę nad słabszymi. Przemoc seksualna pojawia się wtedy, gdy sprawca ingeruje w ciało drugiej osoby bez jej zgody. Wymuszenie stosunku jest przestępstwem.⁹ Kolejnym problemem jest zaniedbywanie dzieci przez rodziców. Zaniedbywanie jest to „niezaspokajanie potrzeb dziecka niezbędnych dla jego prawidłowego rozwoju – potrzeb związanych z odżywianiem, ubiorem, schronieniem, higieną, opieką medyczną, kształceniem, jak też z psychiczną sferą dziecka”¹⁰.

⁷ B. Krześcińska – Żach „Pedagogika rodziny przewodnik do ćwiczeń, Wyd. Trans Humana, Białystok 2007, s. 54.

⁸ K. Dymek – Balcerek (red.), Patologie zachowań społecznych. Rzeczywistość przełomu XX i XXI, Wyd. Politechnika Radomska, Radom 2000, s. 103.

⁹ K. Dymek – Balcerek (red.), Patologie zachowań społecznych. Rzeczywistość przełomu XX i XXI, Wyd. Politechnika Radomska, Radom 2000, s. 147 – 152.

¹⁰ M. Szymańczak, Pojęcie „krzywdzenie dzieci”, [w:] Dziecko krzywdzone, E. Czyż, J. Szymańczak (red.), Warszawa 1995, s. 14.

2.2. Formy wspierania rodziny oraz zasoby systemu pieczy zastępczej

Asystent rodziny to osoba, która prowadzi pracę z rodziną w miejscu jej zamieszkania lub w miejscu wskazanym przez rodzinę. Jeden asystent otacza opieką w tym samym czasie nie więcej niż 15 rodzin, a jego praca nie może być łączona z wykonywaniem obowiązków pracownika socjalnego na terenie gminy, w której ta praca jest prowadzona.

Zakres zadań asystenta rodziny obejmuje cztery obszary:

- bezpośrednią pracę z rodzicami,
- bezpośrednią pracę z dziećmi,
- działania pośrednie realizowane na rzecz dziecka i rodziny,
- organizację własnego warsztatu pracy¹¹¹².

Zadania asystenta rodziny określa art. 15 ust. 1 ustawy z dnia 9 czerwca 2011 r. o wspieraniu rodziny i systemie pieczy zastępczej:¹³

1. opracowanie i realizacja planu pracy z rodziną we współpracy z członkami rodziny i w konsultacji z pracownikiem socjalnym;
2. opracowanie, we współpracy z członkami rodziny i koordynatorem rodzinnej pieczy zastępczej, planu pracy z rodziną, który jest skoordynowany z planem pomocy dziecku umieszczonemu w pieczy zastępczej;
3. udzielanie pomocy rodzinom w poprawie ich sytuacji życiowej, w tym w zdobywaniu umiejętności prawidłowego prowadzenia gospodarstwa domowego;
4. udzielanie pomocy rodzinom w rozwiązywaniu problemów socjalnych;
5. udzielanie pomocy rodzinom w rozwiązywaniu problemów psychologicznych;
6. udzielanie pomocy rodzinom w rozwiązywaniu problemów wychowawczych z dziećmi;
7. wspieranie aktywności społecznej rodzin;
8. motywowanie członków rodzin do podnoszenia kwalifikacji zawodowych;
9. udzielanie pomocy w poszukiwaniu, podejmowaniu i utrzymywaniu pracy zarobkowej;

¹¹ Za: J. A. Malinowski, Role, funkcje i zdani asystenta rodzinnego, w: A. Żukiewicz (red.) Asystent rodzinny. Nowy zawód i nowa usługa w systemie wspierania rodzin. Od opieki do wsparcia, Wyd. Impuls, Kraków 2011, s. 12.

¹³ art. 15 ust. 1 ustawy z dnia 9 czerwca 2011 r. o wspieraniu rodziny i systemie pieczy zastępczej (Dz.U. z 2020 r. poz. 821)

10. motywowanie do udziału w zajęciach grupowych dla rodziców, mających na celu kształtowanie prawidłowych wzorców rodzicielskich i umiejętności psychospołecznych;
11. udzielanie wsparcia dzieciom, w szczególności poprzez udział w zajęciach psychoedukacyjnych;
12. podejmowanie działań interwencyjnych i zaradczych w sytuacji zagrożenia bezpieczeństwa dzieci i rodzin;
13. prowadzenie indywidualnych konsultacji wychowawczych dla rodziców i dzieci;
14. prowadzenie dokumentacji dotyczącej pracy z rodziną;
15. dokonywanie okresowej oceny sytuacji rodziny, nie rzadziej niż co pół roku;
16. monitorowanie funkcjonowania rodziny po zakończeniu pracy z rodziną;
17. sporządzanie, na wniosek sądu, opinii o rodzinie i jej członkach;
18. współpraca z jednostkami administracji rządowej i samorządowej, właściwymi organizacjami pozarządowymi oraz innymi podmiotami i osobami specjalizującymi się w działaniach na rzecz dziecka i rodziny;
19. współpraca z zespołem interdyscyplinarnym lub grupą roboczą lub innymi podmiotami, których pomoc przy wykonywaniu zadań uzna za niezbędną.

Rodzina zastępcza jest to rodzinna forma pieczy zastępczej zapewniająca dziecku opiekę oraz wychowanie w warunkach, które są maksymalnie zbliżone do warunków rodzinnych.

Może być ona:

- **spokrewniona** jest tworzona przez małżonków lub osoby, które są wstępnymi lub rodzeństwem dziecka (pradziadkowie, dziadkowie, siostra, brat);
- **niezawodowa** rodzina tworzona jest przez małżonków lub osoby niebędące wstępnymi lub rodzeństwem dziecka (krewni i powinowaci, niespokrewnieni);
- **zawodowa** rodzina tworzona jest przez małżonków lub osoby niebędące wstępnymi lub rodzeństwem dziecka. Otrzymuje wynagrodzenie za sprawowaną opiekę. W rodzinie może przebywać do 3 dzieci;
- **zawodowa pełniąca funkcję pogotowia rodzinnego** jest to forma rodzinnej pieczy zastępczej o charakterze interwencyjnym. Jednocześnie może w rodzinie przebywać maksymalnie 6 dzieci. Czas przebywania wynosi 4 miesiące, jednakże w szczególnych przypadkach czas może zostać wydłużony do 8 miesięcy;

- **zawodowa specjalistyczna** jest to forma rodzinnej pieczy zastępczej, w której umieszczone są dzieci na podstawie ustawy o postępowaniu nieletnich, którzy wymagają szczególnej opieki ze względu na niepełnosprawność lub sytuację życiową (np. małe matki z dziećmi).

Rodzinny dom dziecka jest to forma rodzinnej pieczy zastępczej, w której może przebywać jednocześnie nie więcej niż 8 dzieci. Jest tworzony przez małżonków bądź osoby, które nie pozostają w związku małżeńskim. Celem rodzinnego domu dziecka jest sprawowanie pieczy zastępczej.

Rodzina wspierająca jest rodziną, która pomaga rodzinie przeżywającej trudności w opiece i wychowaniu dziecka, a także przy prowadzeniu gospodarstwa domowego, kształtowaniu oraz wypełnianiu podstawowych ról społecznych. Rodzina wspierająca współpracuje z asystentem rodziny.

Rodzina pomocowa jest rodziną przejmującą opiekę nad dzieckiem, które jest umieszczone w pieczy zastępczej w przypadku: czasowego niesprawowania opieki nad nim przez rodzinę zastępczą bądź prowadzącego rodzinny dom dziecka.

Organizator rodzinnej pieczy zastępczej – jednostka organizacyjna lub wyznaczony podmiot realizujący szereg działań i zadań z zakresu rodzinnej pieczy zastępczej.

Pieczka zastępcza jest to czasowa (czasem długoterminowa) opieka oferowana dzieciom i młodzieży pozbawionym właściwej opieki rodzicielskiej. Objęcie dzieci pieczą zastępczą następuje na podstawie postanowienia sądu opiekuńczego. Sytuacje, które wymagają natychmiastowego działania w celu zabezpieczenia dziecka, decyzję o umieszczeniu dziecka mogą podjąć inne uprawnione służby bądź sami rodzice, jednakże zawsze ostateczną decyzję podejmuje sąd. Termin „pieczka zastępcza” oznacza, iż nawet będąc pozbawionym opieki rodzicielskiej, dziecko nadal powinno mieć dom, który może być domem zastępczym, instytucjonalnym bądź rodzinnym i ma na celu zapewnienie dziecku stabilizacji, bezpieczeństwa i wsparcia. W Polsce standardy pieczy zastępczej określa ustawa z dnia 9 czerwca 2011 r. o wspieraniu rodziny i systemie pieczy zastępczej i wydane na jej podstawie akty wykonawcze. Jak pisze A. Kwak, M. Rymsza „nowe podejście do opieki zastępczej nad dzieckiem zakłada prymat rodziny nad opieką zastępczą, prawo dziecka do wychowywania się w rodzinie naturalnej i obowiązek udzielanie przez pomoc społeczną wsparcia dla rodziny w wypełnianiu zadań w stosunku do dziecka. Przyjmuje się zasadę tymczasowości opieki

zastępczej, przy czym „tymczasowość” odnosi się do charakteru pobytu dziecka poza rodziną – do momentu powrotu do rodziny naturalnej. Chodzi tym samym o reintegrację dziecka za rodziną, o zapobieżenie jego częstemu przechodzeniu z jednej placówki do drugiej. (...) Jednym z bardzo ważnych szczegółowych rozwiązań jest wymóg współpracy realizatorów różnych form opieki zastępczej z rodziną biologiczną wychowanka”¹⁴. **Placówka opiekuńczo-wychowawcza** jest instytucjonalną formą pieczy zastępczej zapewniająca całodobową opiekę oraz wychowanie dzieciom częściowo lub całkowicie pozbawionym opieki rodzicielskiej. Wyróżnia się placówki: socjalizacyjne, interwencyjne, specjalistyczno-terapeutyczne.

Placówka opiekuńczo-wychowawcza typu rodzinnego jest to instytucjonalna forma pieczy zastępczej, która zapewnia całodobową opiekę i wychowanie. Może w niej przebywać łącznie nie więcej niż 8 dzieci oraz osób, które osiągnęły pełnoletność, przebywając w pieczy zastępczej.

Placówka wsparcia dziennego jest to placówka, której ma na celu wzmocnienie funkcji opiekuńczych rodziny. Może być prowadzona w formie:

- **opiekuńczej** – zapewnia ona dziecku opiekę i wychowanie; pomoc w nauce; zorganizowanie czasu wolnego; zabawę, czy także zajęcia sportowe;
- **specjalistycznej** – organizuje dziecku zajęcia kompensacyjne, socjoterapeutyczne, korekcyjne, terapeutyczne, logopedyczne;
- **pracy podwórkowej** – realizując działania animacyjne oraz socjoterapeutyczne¹⁵.

¹⁴ Anna Kwak, Marek Rymśa, System opieki zastępczej w Polsce – ocena funkcjonowania na przykładzie procesu usamodzielniania wychowanków, Analizy i opinie, Nr 68 (12/2006) Instytut Spraw Publicznych, s. 3.

¹⁵ Ustawa z dnia 9 czerwca 2011 r. o wspieraniu rodziny i systemie pieczy zastępczej.

Rozdział III

Program Wspierania Rodziny i Rozwoju Pieczy Zastępczej

3.1. Cel główny i cele szczegółowe Programu

Program Wspierania Rodziny i Rozwoju Pieczy Zastępczej dla Gminy Perzów wyznacza zadania do realizacji, które przyczynią się do zmniejszenia skali problemów społecznych w Gminie Perzów w obszarze wspierania rodziny.

Celem głównym wyznaczonym w Programie Wspierania Rodziny na lata 2022 – 2025 jest:

- Zapewnienie dzieciom i rodzinom warunków rozwoju a także pomocy w sytuacjach trudnych, a także przy wypełnianiu funkcji opiekuńczo-wychowawczej, poprzez doskonalenie systemu wspierania rodziny oraz osiągnięcie standardów systemu pieczy zastępczej.

Osiągnięciu celu głównego ma służyć realizacja przedstawionych poniżej celów szczegółowych. Będzie to możliwe przy zaangażowaniu wszystkich instytucji działających na terenie gminy, podmiotów społecznych i gospodarczych oraz przedstawicieli społeczności lokalnej.

Cele szczegółowe:

- Zapewnienie podstawowych potrzeb funkcjonowania dziecka i rodziny:

Kierunki działań:

- zapewnienie pomocy materialnej rodzinom wymagającym wsparcia,
 - zapewnienie pomocy osobom doznającym przemocy w rodzinie,
 - zapewnienie pomocy osobom, dotkniętym problemem alkoholowym,
 - zapewnienie bezpiecznego schronienia w specjalistycznym ośrodku wsparcia dla ofiar przemocy,
 - zabezpieczenie środków finansowych na współfinansowanie pobytu dziecka w pieczy zastępczej,
- Wsparcie dzieci z rodzin zagrożonych dysfunkcjami lub dysfunkcyjnych poprzez wyrównywanie szans i zapobieganie niedostosowaniu społecznemu:

Kierunki działań:

- wprowadzenie nowych form pracy z dziećmi i młodzieżą (np. zajęcia online, wsparcie specjalistyczne dzieci i młodzieży),
 - wyrównywanie szans edukacyjnych, rozwojowych dzieciom z rodzin wieloproblemowych,
 - praca środowiskowa promująca właściwe wzorce rodziny,
- Wsparcie rodzin w pełnieniu funkcji opiekuńczo – wychowawczej:

Kierunki działań:

- pomoc specjalistyczna dla rodzin mających trudności we właściwym sprawowaniu opieki nad dziećmi,
 - tworzenie miejsc spotkań dla rodziców poszukujących wsparcia,
 - prowadzenie kampanii informacyjnych dla rodzin, na rzecz prawidłowego pełnienia roli opiekuńczej,
 - monitorowanie rodzin zagrożonych kryzysem przez pracowników socjalnych, asystentów rodziny i pedagogów szkolnych,
 - wspomaganie rodziców poprzez pomoc w kształtowaniu kultury pedagogicznej rodziców (składają się na nią m.in. wiedza, postawy oraz zachowania i umiejętności dorosłych, które związane są z wychowaniem oraz z urzeczywistnianiem w swoim postępowaniu określonych zasad a także deklarowanych wartości),
- Tworzenie warunków do wykonywania zadań gminy w obszarze wspierania rodziny we współpracy np. ze szkołami:

Kierunki działań:

- zapewnienie warunków do rozwoju kwalifikacji asystentów rodziny, pracowników socjalnych czy też innych osób zawodowo związanych z pracą z rodziną wieloproblemową,
- tworzenie i realizowanie lokalnych programów na rzecz wspierania rodziny,
- realizowanie warsztatów profilaktycznych dla dzieci i młodzieży w szkołach na tematy związane z przemocą, uzależnieniem (np. od alkoholu),
- realizowanie szkoleń, wywiadówek dla rodziców na tematy związane z przemocą, uzależnieniem,
- tworzenie spotkań, mających na celu pomoc w poszukiwaniu pracy, poruszania się na rynku pracy dla rodziców z rodzin wieloproblemowych (aby zmniejszyć powody ubóstwa),

- podnoszenie świadomości społecznej w zakresie zjawiska przemocy i sposobów radzenia sobie z problemem poprzez np. organizację akcji lokalnych lub przyłączenie się do ogólnokrajowych kampanii społecznych na temat przeciwdziałania przemocy w rodzinie,
 - podnoszenie świadomości społecznej w zakresie zjawiska uzależnienia i sposobów radzenia sobie z problemem poprzez: organizację akcji lokalnych lub przyłączenie się do ogólnokrajowych kampanii społecznych na temat przeciwdziałania uzależnieniom w rodzinie,
 - rozpowszechnianie informacji o placówkach pomocowych oraz programach profilaktycznych realizowanych w zakresie wspierania rodziny,
- Podnoszenie kompetencji pracowników służb, instytucji oraz organizacji zajmujących się problematyką wspierania rodziny i rozwoju pieczy zastępczej:

Kierunki działań:

- systematyczne prowadzenie szkoleń dla wszystkich przedstawicieli służb podejmujących działania na rzecz rodzin w celu doskonalenia i podnoszenia ich umiejętności oraz skutecznego radzenia sobie ze stresem,
 - Zapewnienie dostępu pracownikom zawodowym zaangażowanym w pomoc rodzinie dostępu do specjalistycznej literatury.
- Zapewnienie pieczy zastępczej dzieciom w przypadku niemożności sprawowania opieki i wychowania przez rodziców naturalnych:

Kierunki działań:

- propagowanie rodzicielstwa zastępczego jako najlepszej formy pieczy zastępczej dla dzieci,
- inicjowanie, rozpowszechnianie oraz wspieranie działań, które mają na celu pozyskiwanie osób chętnych do prowadzenia rodzinnych form pieczy zastępczej.

3.2. Realizacja, monitoring i ewaluacja Programu

Realizowane działania będą prowadzone we współpracy ze wszystkimi podmiotami realizującymi działania na rzecz rodzin z terenu Gminy Perzów, zgodnie z bieżącymi potrzebami.

Zakładane efekty programu to: zbudowanie zintegrowanego systemu pomocy w zakresie wspierania rodzin przeżywających trudności w wypełnianiu funkcji opiekuńczo –

wychowawczych. Osiągnięcie tych efektów jest możliwe, dzięki ścisłej współpracy instytucji oraz organizacji działających na rzecz dobra rodzin.

Szczegółowe określenie wysokości planowanych środków na realizację programu nie jest możliwe ze względu na długi okres obowiązywania dokumentu, a także brak stałych, długookresowych źródeł finansowania. Należy założyć, że źródłami finansowania lub współfinansowania przedsięwzięć przewidzianych do realizacji Programu będą: budżet samorządowy (gminny, miejski, powiatowy, wojewódzki) i centralny, fundusze zewnętrzne, m.in. fundusze strukturalne Unii Europejskiej, inne programy, organizacje pozarządowe, sponsorzy indywidualni (krajowi i zagraniczni).

Monitoring Programu umożliwi analizę realizacji podejmowanych działań, a także pozwoli na ocenę ich skuteczności i efektywności. W celu oceny stopnia wdrożenia działań zostaną wykorzystane następujące wskaźniki monitoringowe:

- liczba rodzin objętych wsparciem z systemu pomocy społecznej,
- liczba rodzin objętych pracą socjalną, poradnictwem oraz liczba udzielonych porad,
- liczba przeprowadzonych interwencji,
- liczba przedsięwzięć realizowanych w ramach działalności edukacyjnej, informacyjnej i szkoleniowej,
- liczba rodzin objętych pomocą terapeutyczną i prawną,
- liczba osób przebywających w ośrodkach wsparcia,
- liczba osób skierowanych do udziału w programach korekcyjno-edukacyjnych,
- liczba programów i kampanii społecznych, w których brano udział,
- liczba osób objętych oddziaływaniem zespołu interdyscyplinarnego,
- liczba organizacji pozarządowych, z którymi podjęto współpracę.

Spis wykresów

<u>Wykres 1 Piramida wieku mieszkańców gminy Perzów, 2020</u>	5
<u>Wykres 2 Przyrost naturalny w latach 1995 - 2019 w gminie Perzów</u>	6
<u>Wykres 3 Imprezy organizowane przez domy kultury, 2020.....</u>	7
<u>Wykres 4 Pracownie specjalistyczne działające w domach i ośrodkach kultury, 2020.....</u>	8